



De kracht van
MINIMALISME

Maak een verbinding tussen huis en tuin. Zo luidde, kort samengevat, de opdracht aan tuinontwerper Floris Steyaert. Hij ontwierp een minimalistische tuin met organische snoeivormen en veel speelruimte voor de kinderen van het gezin.

Een kudde strak geschoren, groene wezens rust roerloos in het grind van de 3 meter smalle zijtuin. Zigzaggend kom je erlangs, op weg van voor- naar achtertuin. Het totale perceel in Wemmel, in de nabijheid van Brussel, meet 300 vierkante meter en bestaat - naast de zijtuin - uit een moderne woning, een rechthoekige, oplopende achtertuin en een mini-voortuin.

Tuinontwerper Floris Steyaert kreeg het verzoek om die buitenruimte te verbinden met het interieur van het huis. De eigenaren hadden verder als wens dat de zijtuin niet alleen dienst zou doen als toegangspad, maar ook als aantrekkelijke verblijfsplek, met zitje. Dit alles met een aanblik die het jaar rond interessant is.

"Elk type woning vraagt om een eigen concept en elke opdrachtgever heeft zijn eigen voorkeuren. Toch kan ik meestal iets maken wat de klant verrast", verzekert Steyaert. Zijn inbreng betreft lijnen, vormen en materialen die de architectuur van de woning aanvullen of die juist contrastrend werken.

Het plan dat hij bedacht voor deze tuin doet minimalistisch aan. Omdat het hier een gezin met kinderen betreft, moest de tuin vooral bruikbare speelruimte bieden. Vandaar veel gras in de achtertuin, die met een paar reuzentrede is opgedeeld in vier niveaus. Een sober, maar krachtig effect. Ooit, als de kinderen groot zijn, zal misschien het bovenste stuk met bloemen worden ingevuld. Nu staan er alleen twee fruitbomen - en een trampoline. Hoge taxushagen omringen het grondvlak en zorgen voor rust, eenheid en privacy.

Continuïteit

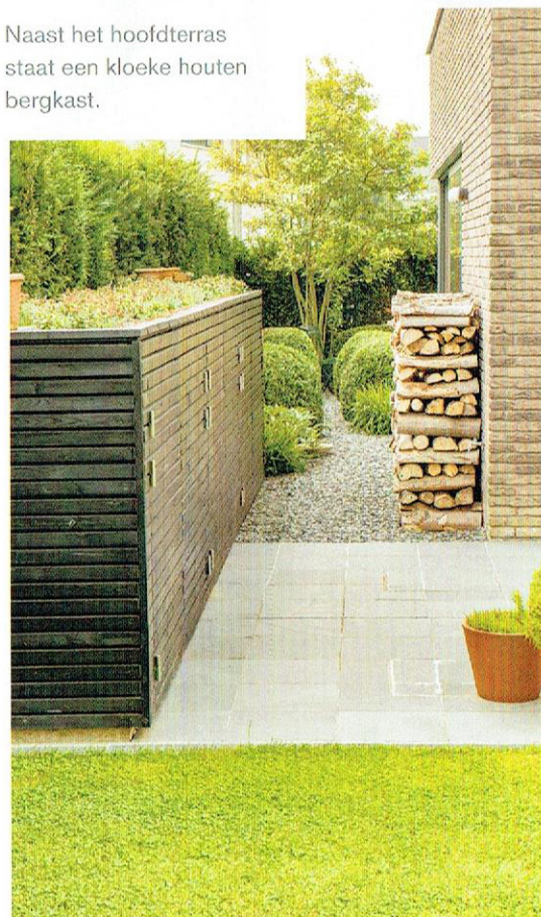
De fronten van de grastreden zijn bekleed met dezelfde leistenen tegels als van het grote hoofdterras tegen de huisgevel. Ook in het interieur zie je deze grijze tegels van 60 bij 60 centimeter. In de zijtuin ligt grind van dit type leisteen. "Door binnen en buiten één soort materiaal te gebruiken, ontstaat logische continuïteit", legt Steyaert uit. "Het is geen grote woning. De vloeren van het interieur lopen naadloos over in het tuinterras, met als resultaat dat het huis van binnen ruimer oogt." Het tuinmeubilair en decoraties - zoals de opvallende, gele ballen op het gras - hebben de bewoners zelf uitgezocht en geplaatst.

Naast het hoofdterras staat een kloeke houten bergkast voor fietsen, tuinmaterialen, barbecue, et cetera. De bovenkant werd verfraaid met een ►



Zitje op de hoek van zij- en voortuin, onder een meerstammig krentenboompje.

Naast het hoofdterras staat een kloeke houten bergkast.



Het krentenboompje en de vaste planten brengen beweging en markeren de wisseling van seizoenen.



Strak stalen meubilair op het hoofdterras.

dakje van vetplanten en *Sedum*; ze wortelen in lichtgewicht lavasubstraat. Een slim idee! Vanaf de bovenverdieping lijkt het op een bordertje. Op de begane grond kun je de plantjes op ooghoogte bewonderen.

Organisch en statisch

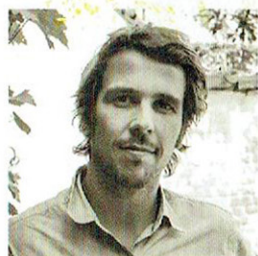
"Organische snoeivormen", noemt de ontwerper de grappig gemodelleerde buxusstruiken die kriskras in het grind van de zijtuin wortelen. "Elke vorm is samengesteld uit meerdere struikjes van verschillende hoogte. Het duurt wel enkele jaren voordat ze een hecht geheel worden", verklapt hij. Daarna, bij consequent snoeien, blijft het uiterlijk vrij statisch. Maar in elk geval wintergroen en altijd aardig om te zien.

Om dit statische enigszins te doorbreken heeft Steijaert her en der wat vaste planten toegevoegd: *Echinacea*, *Helleborus*, japanse anemoon en het grasje *Luzula*. Een meerstammig krentenboompje *Amelanchier lamarckii* geeft geborgenheid; het gebladerte beschermt het intieme ontbijtzitje tegen eventuele blikken uit omringende bovenramen. De vaste planten en bomen markeren de wisseling van de seizoenen. De altijd groene hagen en snoeivormen bepalen het winterbeeld. Tegen de muur van het huis zijn op een kunstige manier houtblokken gestapeld. Zo kan het ook. Wél netjes aanvullen, na gebruik! *

Tekst Hanneke Louwerse
Beeld Maayke de Ridder



Organische buxusvormen liggen verspreid in het grind van leisteen.



Floris Steyaert

Tuin- en landschapsarchitect Floris Steyaert (www.florissteyaert.be) creëert, vanuit zijn bureau in hartje Brussel, sinds 2010 weelderige stads- en landschapstuinen, patio's, daktuinen, borders, moestuinen en natuurlijke bloemenweides. Daarbij zoekt hij naar de juiste sfeer - altijd verweven met de natuur - waarbij rust, ontspanning en comfort centraal staan.



De oplopende achtertuin telt vier traptreden, met fronten van leisteentegels.



Een plantendak verfraait de bergkast.

DE VLOER VAN HET INTERIEUR LOOPT NAADLOOS OVER IN HET TERRAS; ZO WORDEN BINNEN EN BUITEN VERBONDEN

De achtertuin is vooral voor de kinderen. De gele ballen zijn door de bewoners zelf geplaatst.